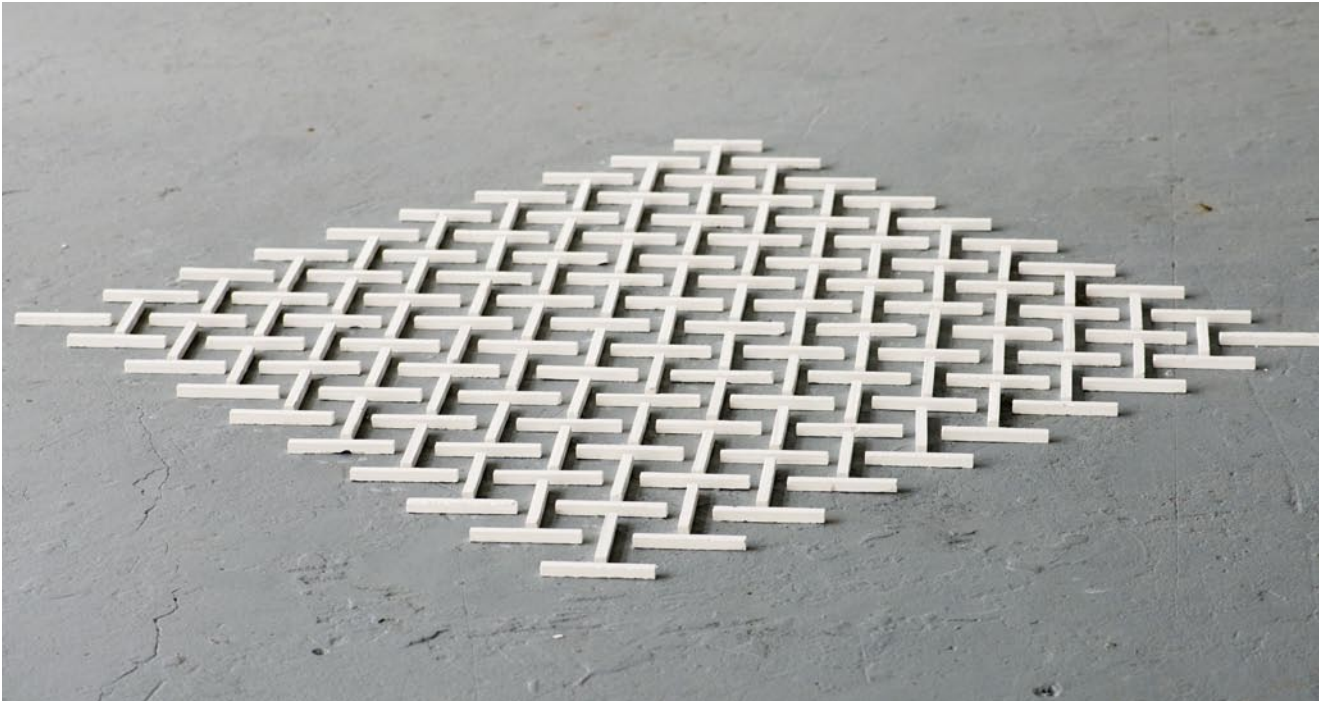


Exposition d'automne | ARTEUM

Dans le cadre de la Saison du dessin contemporain de Paréidolie

Maxime Chevallier - Croix3, 2014



# LE DESSIN ET L'OBJET

20 septembre - 22 novembre 2014

vernissage 20 septembre à 12h

**ARTEUM**

musée d'art contemporain

Le Château 2ème étage de l'hôtel de ville  
RN7 | 13790 - Châteauneuf-le-Rouge  
04 42 58 61 53 - mac.artaum@gmail.com

---

# LE DESSIN ET L'OBJET

20 septembre - 22 novembre 2014

Espace dédié à l'art contemporain installé dans les murs d'un château dont les parties les plus anciennes datent du 17<sup>e</sup> siècle, ARTEUM accueille cet automne Le dessin et l'objet.

Cette exposition collective largement ouverte à la jeune création, rassemble dix artistes dont les œuvres s'élaborent dans un passage du trait à l'espace, au volume et à l'image mouvante.

Un dessin qui dans ses formes actuelles, déborde la surface de la feuille et s'ouvre à d'autres dimensions venant interroger les outils et les supports.

En regard du lieu et de son parc aux espèces centenaires, un dialogue s'instaure entre les œuvres et le site. Entre l'objet créé et l'objet existant.

In fine, le dessin est l'objet.

La participation de plusieurs artistes récemment diplômés de l'École supérieure d'art d'Aix-en-Provence confirme un lien engagé de longue date, qui débouchera dès 2015 sur des workshops dans le cadre de conventions de partenariats. D'autres liens se tissent, avec Marseille et son réseau d'artistes et de galeries. Bien d'autres passerelles lancées par le passé et à venir se multiplient.

Ce temps fort autour du dessin donnera lieu à l'édition d'un catalogue, lui-même envisagé comme livre-objet. La conception est confiée à Chloé Curci.

L'exposition Le dessin et l'objet s'inscrit dans la saison de Paréidolie, premier Salon international du dessin contemporain à Marseille.

En partenariat avec  
Galerie Karima Celestin | Château de Servières et le réseau Marseille Expos

---

## ARTEUM

musée d'art contemporain

Le Château 2<sup>e</sup>me étage

de l'hôtel de ville

RN7 | 13790

Châteauneuf-le-Rouge

ouverture - accueil public :

Mercredi au samedi

14h - 18h

04 42 58 61 53

[www.mac-arteum.com](http://www.mac-arteum.com) | [mac.arteum@gmail.com](mailto:mac.arteum@gmail.com)

---

# PARÉIDOLIE

L'exposition Le dessin et l'objet s'inscrit dans la saison de Paréidolie, premier Salon international du dessin contemporain à Marseille.

Paréidolie se tiendra du 30 au 31 Août 2014 au sein de la galerie de du Château de Servières, boulevard Boisson, dans le 4ème arrondissement. Il propose un focus sur le dessin en invitant dix galeries internationales à présenter un projet spécifique autour de ce médium.

Ce projet amorce une Saison du dessin développée au sein du réseau des galeries et des lieux d'art contemporain de Marseille-expos et du territoire Marseille-Provence.

Paréidolie vient du grec ancien « para » à côté de et « eidos » apparence, forme. Une paréidolie consiste à associer un stimulus visuel informe à un élément identifiable, souvent de forme humaine ou animale.

---

# ARTISTES

Maxime Chevallier

Claire Dantzer

Nicolas Daubanes

Corinne de Battista

Tristan Fraipont

Hyejin KIM

Emilie Lasmartres

Pascal Navarro

Félix Pinquier

Aurore Salomon

-

Commissariat : Christiane Courbon

Conception du catalogue : Chloé Curci

---

# MAXIME CHEVALLIER

J'essaye juste de traduire ce que les matériaux évoquent dans mes mains, de tracer des formes pour comprendre comment elles se constituent. Mais surtout il y a ce moment que je ne maîtrise pas, où je saisis le cadre puis le traverse. M.C.

Né en 1989 à Mérignac

**SURFACES** | 2014  
miroir, pigments, épices  
dimensions variables



---

Expositions récentes

**2014** Caroline est une exposition, Aix en Provence | **2013** Bazaar compatible program #33, Sculpture quotidienne, Shanghai | **2012** Authentique étranger, collaboration avec Simon Detienne, studio photo performance, Zhujiajiao

Maxime Chevallier est diplômé de l'école supérieure d'art d'Aix-en-Provence en 2014. Il fait partie de la sélection des Nouveaux Regards.

# CLAIRE DANTZER

Souvent, Claire Dantzer travaille sur l'ambivalence des sentiments, sur le basculement du désir au dégoût, sur la porosité qui lie la répulsion à l'envie. Elle installe son œuvre à l'endroit où les contraires se rejoignent, où les certitudes s'effritent pour laisser le spectateur face à une troublante indécision. Ses sujets sont choisis pour leur capacité à susciter dans l'instant un sentiment prégnant. [SOURCE : CNAP]

Née en 1983 à Marseille

**MY TEENAGE IDOL  
IS MISSING** | 2011  
transfert, crayons,  
crayons de couleur  
70 x 50 cm



Expositions récentes

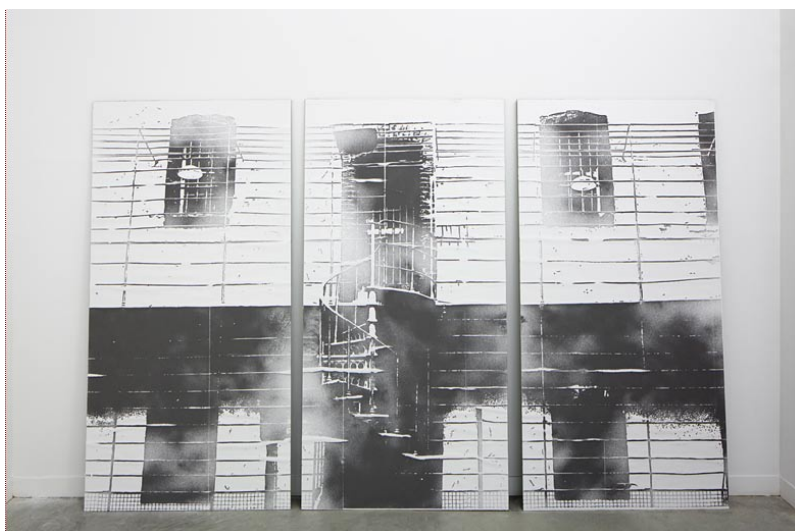
**2013** Juste à flot, Frieze, Hambourg, Allemagne | Back Home, le Show Room, Bruxelles, Belgique | Partager les murs III, Arthothèque Antonin Artaud, Marseille | **2012** South Park, Hors Les Murs, avec Sextant et plus, Marseille | Villa Cameline, Nice | Living room (Possibilities of modelling surface movements in the Kosice depression) Synagogue Zvonarskej, Kosice, Slovaquie | Sleeping Beauty, galerie Territoires partagés, Marseille | Smoke & Mirrors, Espace Ugot, Marseille

# NICOLAS DAUBANES

Je souhaite continuer mon travail de dessin avec de la poudre de fer aimanté. Dans une première série, je représentais des prisons ayant été construites sur les plans du projet de Jérémie Bentham. Dans un second temps, c'est aux personnes détenues que je souhaite m'intéresser, et plus exactement, il s'agit de prisonniers ayant réussi, même un court moment à s'évader. Cette série se nommera donc, selon toute logique : les évadés. Si je me suis penché sur cette matière, la poudre de fer, c'est tout simplement pour faire référence à l'action de limer les barreaux d'une cellule pour s'en extraire. En effet lorsque l'on lime du métal, c'est de la poudre de fer que l'on produit, que l'on respire. N.B

Né en 1983 | Vit et travaille à Perpignan

**SKILMAINHAM GAOL** | 2012  
poudre d'acier aimanté  
3 x 100 x 200 cm



## Expositions récentes

**2013** Le jour après le lendemain, Maison Salvan, Labège | La Tuilerie, Atelier Licence III, Perpignan | IZI, Frac Languedoc Roussillon, Montpellier | ENTROPIA1: Métamorphose(s), exposition inaugurale du centre Walter Benjamin, Perpignan **2012** TEMPS MORT, Centre d'art le LAIT, Albi.

# CORINNE DE BATTISTA

C'est une mémoire souvenir figée dans le temps qui n'a qu'une réalité, celle de l'instant photographique. Je ne raconte pas le passé, je le suggère en m'appropriant les visages, les corps, les personnages et les attitudes (...). Les signes se montrent et se dérobent en même temps, dans l'ambiguïté de la représentation photographique et l'utilisation de la peinture. Des personnages qu'on ne reconnaît pas tout à fait mais qui sont familiers, des lieux communs, des souvenirs de l'enfance. c.B

Née en 1971 | vit et travaille à Brignoles



**LES ÉQUIVOQUES** | 2012  
crayon, fusain, pierre noire,  
craie, sanguine sur papier  
200x150 cm

## Expositions récentes

**2013** Confluence(s), Galerie IUFM , Lyon | Entre Vues, Atelier d'Art du C.H de Pierrefeu du Var | Focus, Galerie Ana Tchopp, Marseille | Fragments de temps, Galerie Schortgen Hors les murs, luxembourg | **2012** Equivoque, Galerie du Passage de l'art, Marseille | Figures, Villa Tamaris, Centre d'art, La Seyne-sur-mer



---

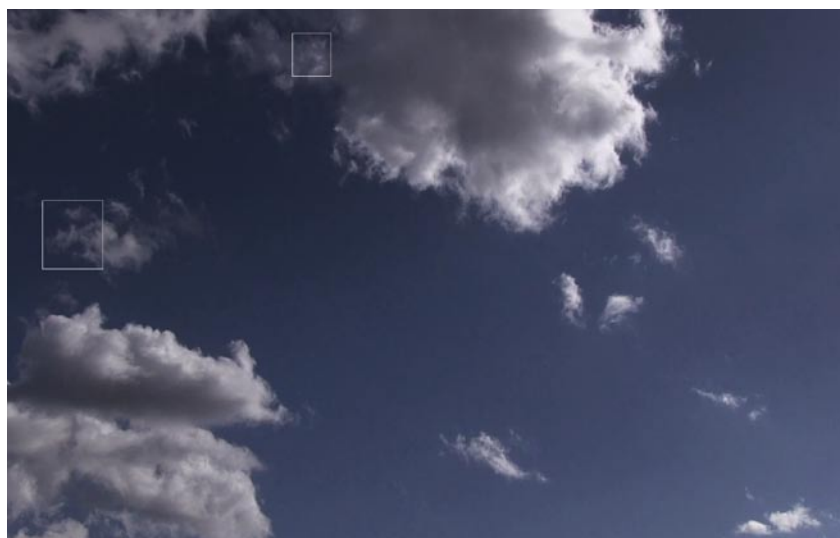
# TRISTAN FRAIPONT

La pareidolie est une pulsion figurative (ce phénomène consiste à reconnaître des figures, visages, humains, animaux, là où il n'y en a pas, dans les nuages, dans les pierres, etc.). Tristan Fraipont utilise ici un programme informatique automatisé, une application pareidolique de reconnaissance de visage humain qu'il a créé. L'intermittence des carrés qui s'affichent là et là, à différentes tailles, de façon très imprévisible, là où se trouvent des visages qu'aussitôt nous essayons de percevoir (..) fait comme un orage parsemé d'éclairs muets, au creux de ce qui lie intimement perception et intellection.

[EXTRAIT - PAUL-EMMANUEL ODIN]

**Né en 1988 au Mans | vit et travaille à Marseille**

**ΛΟΓΟΣ ΟΥΡΑΝΟΣ**  
**(LÓGOS OURANÓS) | 2013**  
projection



---

## Expositions récentes

**2014** Reliance ou Achille et la Tortue, Marseille | Anti-Atlas des frontières , La compagnie, Marseille | **2013** TheWrong.org, International | 1111, Ateliers de Cézanne, Aix-en-Provence | **2012** bcp#34 Exposition personnelle, Shanghai) | Time Within Time, Zhujiajiao | **2011** Hollow Box, Dongzha Contemporary Art Center, Shanghai .

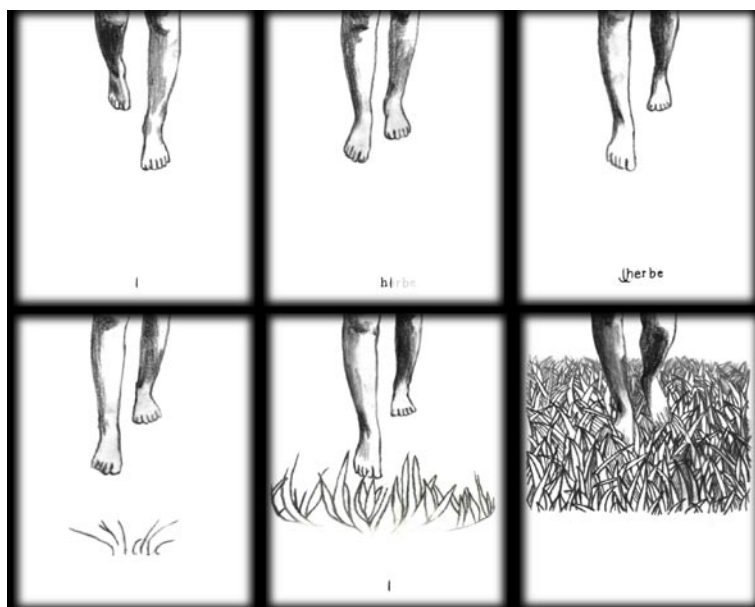
Tristan Fraipont est diplômé de l'école supérieure d'art d'Aix-en-Provence en 2013.

# HYEDJIN KIM

Hydjin Kim propose un ensemble de projections où le dessin se déploie dans l'espace. Les images ouvrent à une interactivité avec le regardeur ou les éléments du lieu. La fixité du sujet et la mobilité de son environnement sont tour à tour confrontés et renversés : autour d'une horloge fixée au mur, le mobilier d'une pièce à vivre tangué à la vitesse de l'aiguille qui marque les secondes, ailleurs, des paysages changeants se déroulent sous les pieds du marcheur qui s'avance imperturbablement...

Née à Séoul en 1984

**DÉAMBULATION** | 2014  
installation  
animation interactive  
dimensions variables



Diplômée à l'Ecole d'Art et Design en Corée et de l'Ecole supérieure d'Art d'Aix-en-Provence (DNSEP, 2014) Hydjin Kim obtient en 2013 le Prix Passerelle à ELSTIR.

**2013** Elstir, exposition personnelle, Hôtel de ville de Saint-Raphaël

# EMILIE LASMARTRES

Ayant passé une enfance à arpenter dans ce qu'on appelle les zones sauvages du Comminges, sa part instinctive l'amène à traverser des paysages en perpétuelle mutation. La photographie, la sculpture, le dessin, les cartes, les images satellitaires, la vidéo et divers autres matériaux, dits collections, lui permettent d'évoquer diverses expériences. Formellement, l'œuvre s'articule autour des notions du mot «mémoire» en tant que territoire «psycho-géographique». La carte et l'autoportrait deviennent un prétexte pour représenter ces transformations spatio-temporelles. Elles explorent des connexions «physiques» en utilisant un certain nombre de supports, de matériaux et d'échelles. [ EXTRAIT - BERNARD LABATTUT ]

Née en 1983 à Toulouse | vit et travaille à Marseille

## **DISTANCES, THEORY OF ATMOSPHERIC PERSPECTIVE** | 2013

techniques mixtes, série  
de 6 cartes de poche,  
letraset sur impressions  
numériques, pliées et  
encadrées  
21 x 30 cm



## Expositions récentes

**2014** Retour de Biennale Mediterranea 16, Château de Servières, Marseille | Vendanges tardives, Galerie Martagon, Malaucène | **2013** Christmas Gun, Galerie Polysémie, Marseille | Que de souvenirs de soleils, Maison Euzéby, Sainte Anastasie, Russan | - Juste à Flot, Galerie de la Künstlerhaus FRISE, en partenariat avec la Galerie du Tableau (Marseille), Hambourg (Allemagne) | - 16e Biennale des Jeunes Créateurs d'Europe et de la Méditerranée, le Môle Vanvitelliana, Ancône (Italie)

# PASCAL NAVARRO

Que ce soit dans les dessins, la photographie, les projections ou les volumes, mon travail est traversé par la question de la temporalité. Il se développe sur une ligne de crête entre questions formelles et interrogations conceptuelles.

Dans la série de dessin Eden Lake, c'est le geste manuel répété, qui laisse des traces, qui peuvent être lues tour à tour comme des images figuratives, un exorcisme ou un mémorial personnel. P.N.

Né en 1973 | vit et travaille à Marseille

**JE VOUDRAIS QUE  
RIEN NE BOUGE**  
| 2013  
feutre encre de chine  
sur Arches 300g  
356X76 cm



## Expositions récentes

**2014** Déjà septembre, L'attrape-couleurs, Lyon | Festival des arts éphémères, Marseille. |  
**2013** Nous nous suivons de près, Vacances bleues, Marseille | Le retour, projet Ulysses  
porté par le Frac Paca, Château de Servières, Marseille | Le noir vous va si bien, galerie  
Karima Célestin, Marseille | Egarements, projet Ulysses -Frac Paca, Château d'Avignon.

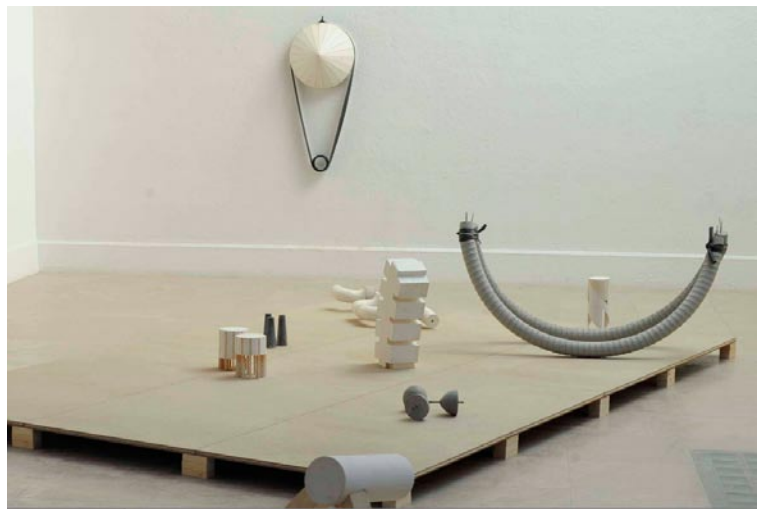
En partenariat avec la Galerie Karima Celestin

# FELIX PINQUIER

Les séries de dessins réalisées par Felix Pinquier participent de son travail de sculpteur. Qu'il s'agisse de dirigeables, de brise-lames ou d'hélices, l'artiste choisit ses motifs pour leur volumétrie. Il les dessine d'après des photographies, souvent anciennes (...) Felix Pinquier tient au procédé de l'empreinte et de la copie, mais aussi au rapprochement possible entre ces formes et les objets du quotidien. Ceux que l'artiste appelle ses « objets domestiques » semblent manipulables et utilisables comme les ustensiles ou les meubles qu'ils évoquent. L'artiste joue avec le réel comme il joue avec les mathématiques. [EXTRAIT D'UN TEXTE D'ÉTIENNE HATT POUR ARTPRESS, 2013]

Né en 1983 à Paris

**OBJETS DE PLATE-FORME** | 2010  
installation,  
dimensions variables



Expositions récentes

**2014** M u t e , Galerie Karima Celestin, Marseille | Condensation II, Le Forum, Hermès, Tokyo, Japon | Drawing Now, Salon du dessin contemporain, Galerie La Ferronnerie, Paris | **2013** Co-laps, Galerie Marine Veilleux, Paris | Condensation, commissariat : Gaël Charbeau, Palais de Tokyo, Paris | Tricoter la ritournelle, Galerie Marine Veilleux, Paris | Semaphore, Galerie Karima Celestin, Marseille | Junge Positionen, commissaire, Bernard Vienat, Galerie Rigassi, Berne

# AURORE SALOMON

En plaçant des fragments du réel dans des espaces vierges, je souligne le caractère hétéroclite et morcelé de celui-ci.

Ainsi sorti de son contexte, l'élément représenté devient difficilement identifiable voire privé de sens. Pourtant, est-on plus à même de saisir le sens d'un élément du réel en le percevant dans son environnement?

Dans l'espace du dessin, l'effacement des éléments contextuels procure au fragment une présence qui va au-delà du réel. A.S.

Née en 1984 à Paris

**GRILLE AD-HOC,  
SÉRIE L'A7 À 0,7KM/H**  
| 2013  
Crayon sur papier



## Expositions récentes

**2013** Atelier de Cézanne, Cycle Nouveaux Regards, Aix-en-Provence | **2012** Détours des routes, galerie Sur la Place, Marseille | Ho! haaa, concours artistique de la Chambre du Commerce et de l'Industrie Marseille Provence | **2011** A Vendre, Espace Communica, initiative association Chateau de Servières, Marseille **2010** Des constructions dépayées, la Maison d'Art Actuel des Chartreux, Bruxelles.

Aurore Salomon est diplômée de l'école supérieure d'art d'Aix-en-Provence en 2013.

# CONCEPTION DU CATALOGUE

Ce temps fort autour du dessin donnera lieu à l'édition d'un catalogue, lui-même envisagé comme livre-objet.

La conception est confiée à Chloé Curci .

«Pour cette édition accompagnant l'exposition « Le dessin et l'objet », la publication est pensée comme une création autour des oeuvres exposées. S'éloignant du catalogue, il s'agit de créer un dialogue en image entre les dessins et leur environnement. Ni une trace, ni objet didactique, il est un prolongement de l'exposition, une nouvelle proposition dont l'intention est plus proche de l'oeuvre que du répertoire.» c. c.



-

Née en 1986 à Marseille, Chloé Curci est diplômée de l'Ecole nationale supérieure des Arts Décoratifs depuis 2012, artiste plasticienne & cofondatrice du fanzine Manuel depuis Octobre 2011, elle travaille depuis Septembre 2013 pour Triangle France Artist Run Space

*visuel : Manuel N°2 «Le Romantisme Pirate : un fichier nommé désir», publication du Collectif Manuel*

# INFORMATIONS PRATIQUES

## Accès

**En bus Ligne 160** depuis la gare routière d'Aix-en-Provence.

## Venant d'Aix-en Provence

Prendre l'A 8 direction Nice/Toulon puis la sortie 32 (direction Trets/Rousset/Fuveau). Au rond point, suivre la Route de la Côte d'Azur/DN 7 puis continuer sur environ 4 km. Tourner à droite (D 46) pour entrer dans Châteauneuf-le-Rouge. L'Hôtel de Ville est face à vous.

## Venant de Marseille

Prendre l'A 7, puis à droite sur l'A 51/E 712, direction Nice/Aix-en-Provence/Gardanne. Prendre légèrement à droite sur l'A515. Après environ 2 km continuer sur la D 6. Après 15 km, au rond-point, prendre la 3eme sortie sur Chemin Départemental 46/D 46. Suivre la D 46 jusqu'à l'Hôtel de Ville (sur votre droite).

Il faut passer sous la voûte d'entrée de l'Hôtel de Ville et, dans la cour à gauche, monter deux étages pour accéder au musée.

## Calendrier

### Le dessin et l'objet

exposition

20 septembre - 22 novembre 2014

Vernissage : 20 septembre à 12h

Journées Européennes du Patrimoine  
Samedi 20 et dimanche 21 septembre 2014  
(ouverture exceptionnelle  
le dimanche de 14 h à 18 h)

## Horaires

Musée ouvert du mercredi au samedi  
de 14h à 18h et sur rdv  
lors des expositions temporaires

## Tarifs

Entrée plein tarif : 2 €  
Gratuité pour les enfants  
de moins de 10 ans et négreliens.

## ARTEUM

Musée d'art contemporain  
Châteauneuf-le-Rouge  
Le Château RN7 13790  
2ème étage de l'hôtel de ville

04 42 58 61 53  
mac.artaum@gmail.com

[www.mac-artaum.com](http://www.mac-artaum.com)

Retrouvez-nous également sur Facebook et  
Twitter!

## Pour plus de précisions

Christiane Courbon  
Commissaire d'exposition  
06 19 23 33 92  
ch.courbon@hotmail.fr

Oriane Zugmeyer  
médiation, communication  
06 95 53 73 22  
o.zugmeyer.artaum@gmail.com

